

Numark

M1 USB

PROFESSIONAL USB DJ MIXER

- ✔ **QUICKSTART GUIDE**
ENGLISH (3 – 7)
- ✔ **MANUAL DE INICIO RÁPIDO**
ESPAÑOL (9 – 13)
- ✔ **GUIDE D'UTILISATION RAPIDE**
FRANÇAIS (15 – 19)
- ✔ **MANUALE RAPIDO DI UTILIZZAZIONE**
ITALIANO (21 – 25)
- ✔ **KURZANLEITUNG**
DEUTSCH (27 – 31)

INTRODUCTION

Welcome to the M1USB 2-channel mixer. This device is perfect for the DJ who wants a great quality mixer at an entry-level price. With a 2-band rotary EQ and gain plus several inputs (2 line, 2 phono, plus 1 mic), this mixer is streamlined, sturdy, and easy to use. And with 2 USB connections, you can hook it up to play music from or record music to your computer. It's sure to be the first of many Numark mixers you will own in your DJ career.

We hope the M1USB serves you well for many years to come.

Sincerely,

The People of Numark

BOX CONTENTS

- M1USB
- USB Cable
- AC Power Adapter
- Quickstart Guide
- Safety & Warranty Information Booklet

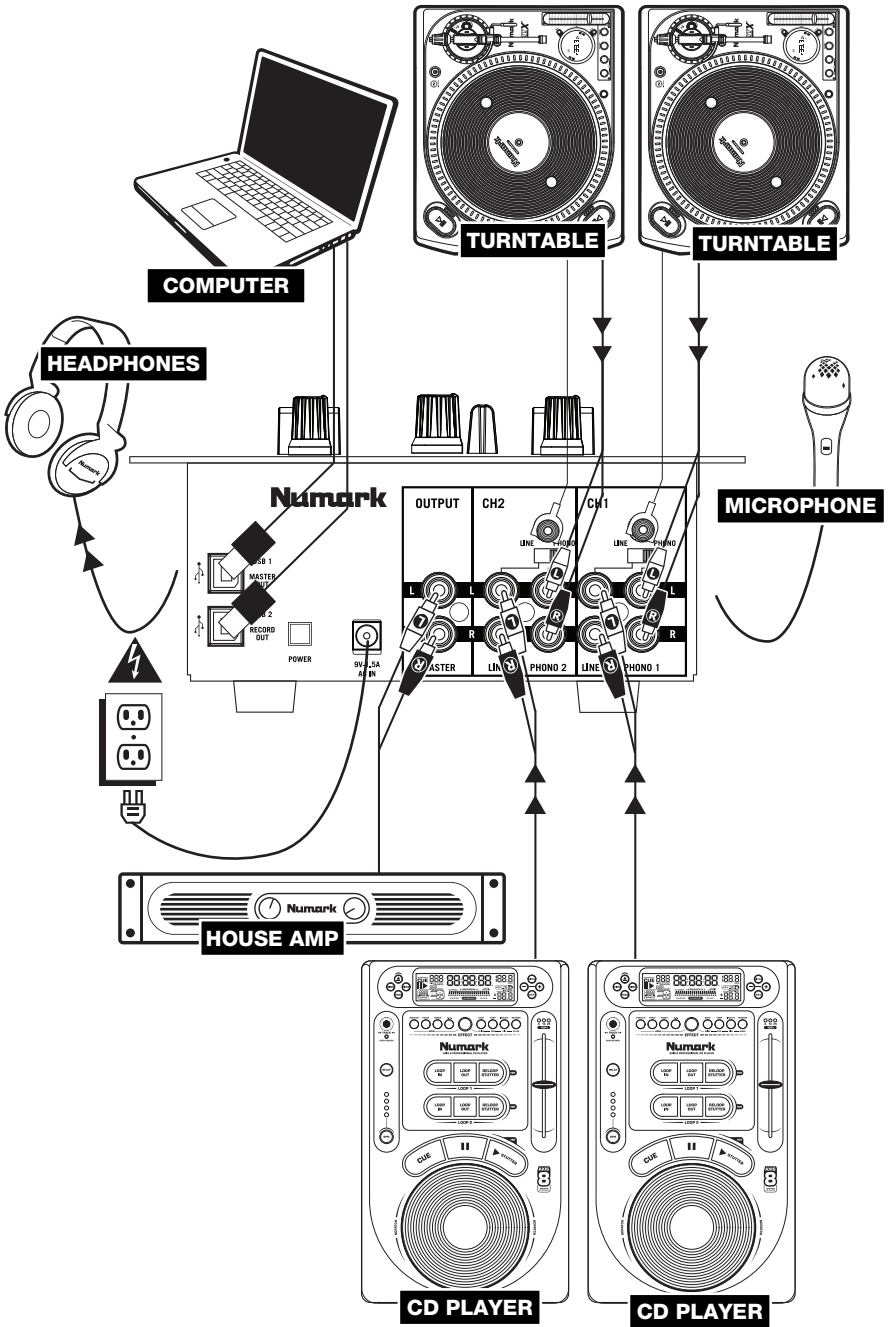
REGISTRATION

Please go to <http://www.numark.com> to register your M1USB. Registering your product ensures that we can keep you up-to-date with any last-minute product developments and provide you with world-class technical support, should you run into any problems.

GROUND RULES

1. Make sure all items listed in the BOX CONTENTS section are included in the box.
2. **READ SAFETY & WARRANTY INFORMATION BOOKLET BEFORE USING THE PRODUCT.**
3. Study the connection diagram in this guide.
4. Place mixer in an appropriate position for operation.
5. Make sure all devices are turned off and all faders and gain knobs are set to "zero."
6. Connect all stereo input sources as indicated in the diagram.
7. Connect the stereo outputs to power amplifier(s), tape decks, and/or other audio sources.
8. Plug all devices into AC power.
9. Switch everything on in the following order:
 - Audio input sources (i.e. turntables, CD players, etc.)
 - Mixer
 - Last, any amplifiers or output devices
10. When turning off, always reverse this operation by:
 - Turning off amplifiers
 - Mixer
 - Last, any input devices

CONNECTION DIAGRAM



USB OPERATION

The M1USB is equipped with two USB ports which allow you to play content from your computer through the mixer, or record audio from the mixer directly into your favorite software application. The USB interface on your mixer works with your computer just like a standard USB sound card. In addition, the USB interface is class-compliant, so there are no special drivers or software to install; simply connect a USB cable from either or both USB ports to your computer and you are ready to go!

WINDOWS CONFIGURATION

1. Turn on your computer and the M1USB.
2. Use a USB cable to connect one (or both) ports of the M1USB to your computer.
3. Windows will immediately recognize the mixer as a "USB Audio Device" or "USB Audio CODEC" and will automatically install any required system components.

To change system audio preferences in Windows, you will need to access the **Sounds and Audio Devices** properties, located in the **Control Panel**. To access audio device settings, click on the **Audio** tab.

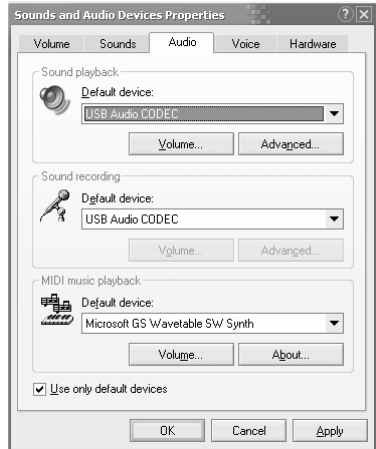
The first time you connect the M1USB to your computer, the mixer will be automatically assigned as the Default (or "Preferred") Device for sound playback on your computer. All of your computer's sounds will be sent to the mixer channel indicated above the USB connection.

Note: If you have connected both USB ports to your computer, the ports will be numbered in the order they were connected. For example, if you connected USB A before USB B, USB A will appear as "USB Audio CODEC" and USB B will appear as "USB Audio CODEC (2)".

- To send audio from your computer into the M1USB, select "USB Audio CODEC" in the **Sound Playback** field. This allows you to play audio from your computer into one of either of the mixer channels, depending on which USB port is used to make the connection.
- To send audio from the M1USB to your computer, select "USB Audio CODEC" in the **Sound Recording** field. This allows you to record your mix into your computer.

Note: If your sound playback or recording application does not have its own audio input and output settings (for example, Windows Sound Recorder, Windows Media Player or Apple iTunes), it will use the devices set in Sounds and Audio Devices. Please note that these settings are loaded upon application startup, so if you change device settings while the application is open, you will need to restart your application for the settings to take effect.

Tip: To prevent Windows from playing system sounds (beeps and bleeps) through the M1USB, we highly recommend disabling these by clicking on the **Sounds** tab and selecting **No Sounds** from the pull-down menu.



MAC CONFIGURATION

1. Turn on your computer and the M1USB.
2. Use a USB cable to connect one (or both) ports of the M1USB to your computer.
3. Windows will immediately recognize the mixer as a "USB Audio Device" or "USB Audio CODEC".

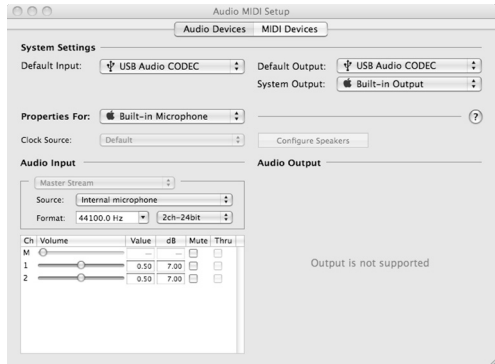
To change system audio preferences on a Mac, you will need to access the **Audio MIDI Setup** preferences located in **Applications > Utilities**.

Note: If you have connected both USB ports to your computer, the ports will be numbered in the order they were connected. For example, if you connected USB A before USB B, USB A will appear as "USB Audio CODEC" and USB B will appear as "USB Audio CODEC (2)".

- To send audio from your computer into the M1USB, select "USB Audio CODEC" in the **Default Output** field. This allows you to play audio from your computer into one of either of the mixer channels, depending on which USB port is used to make the connection.
- To send audio from the M1USB to your computer, select "USB Audio CODEC" in the **Default Input** field. This allows you to record your mix into your computer.

Tip: We recommend leaving the **System Output** field set to **Built-in Output**. This ensures that system sounds (beeps and bleeps) will not sound through the mixer.

Note: If your sound playback or recording application does not have its own audio input and output settings (for example, Apple iTunes), it will use the devices set in Audio MIDI Setup. Please note that these settings are loaded upon application startup, so if you change device settings while the application is open, you will need to restart your application for the settings to take effect.



USING BOTH USB PORTS SIMULTANEOUSLY

Since the M1USB has 2 USB ports, you can attach a different computer to each USB jack or you can connect both jacks to a single computer. Each USB jack on the mixer will appear as a separate USB audio device to your computer. You can play two audio files simultaneously from one computer and send both of those audio streams to separate channels of your mixer by using two USB cables.

If you do this, we suggest using one of the many commercially available software programs that support multiple sound cards.

However, if you don't have software like that, you can use two separate software media players instead. To do this you need to start the first media player, then change the Preferred Audio Device to the second USB port, then start your second media player.

Note: Some applications (like Windows Media Player) will not allow you to have multiple instances running simultaneously. When you try to open a second file, the first one will stop playing and the second file will be loaded. To get around this, you can use different players to play the second file. For example, use Windows Media Player to play channel 1, and Musicmatch Juke Box player for channel 2.

Note: Please keep in mind that not all media players will "remember" what sound card they were using at the time of launch.

INTRODUCCIÓN

Bienvenido al mezclador de 2 canales M1USB. Un dispositivo ideal para el DJ que desea un mezclador de alta calidad al precio de un mezclador de nivel inicial. Con un ecualizador rotativo de 2 bandas y ganancia más varias entradas (2 de línea, 2 fonográficas y 1 de micrófono) este mezclador es estilizado, robusto y fácil de usar. Además, gracias a las 2 conexiones USB, puede conectarlo para reproducir o grabar música con su computadora. Seguramente será el primero de los muchos mezcladores Numark que poseerá en su carrera como DJ.

Esperamos que el M1USB le brinde un buen servicio por muchos años.

Atentamente,

La Gente de Numark

CONTENIDO DE LA CAJA

- M1USB
- Cable USB
- Adaptador de CA
- Guía de inicio rápido
- Folleto de información sobre la seguridad y la garantía

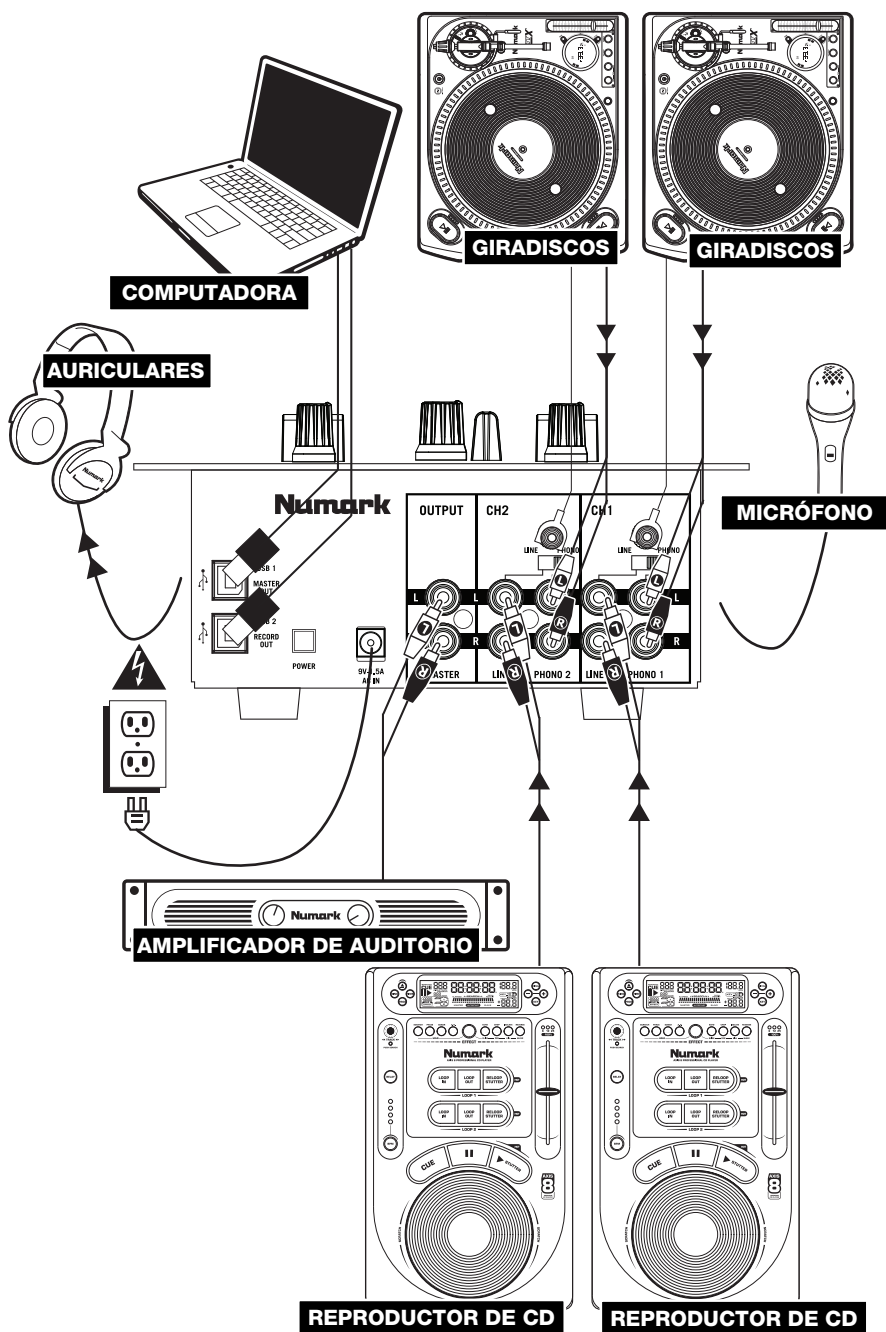
REGISTRO

Visite <http://www.numark.com> y registre su M1USB. El registro de su producto asegura que podamos mantenerle actualizado con los desarrollos de productos de último momento y brindarle apoyo técnico de categoría mundial en caso de que tenga algún problema.

REGLAS BÁSICAS

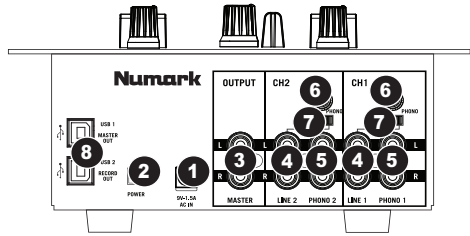
1. Asegúrese de que todos los artículos indicados en "Contenido de la caja" estén incluidos en la caja.
2. **LEA EL FOLLETO DE INFORMACIÓN SOBRE LA SEGURIDAD Y LA GARANTÍA ANTES DE UTILIZAR EL PRODUCTO.**
3. Estudie el diagrama de conexión incluido en esta guía.
4. Coloque el mezclador en una posición adecuada para su funcionamiento.
5. Asegúrese que todos los dispositivos estén apagados y que todos los faders y perillas de ganancia estén en posición «cero».
6. Conecte todas las fuentes de entrada estéreo como se indica en el diagrama.
7. Conecte las salidas estéreo a los amplificadores de potencia, bandejas de cinta magnética y/o otras fuentes de audio.
8. Enchufe todos los dispositivos al suministro de corriente alterna.
9. Encienda todo en el siguiente orden:
 - fuentes de entrada de audio (por ejemplo, giradiscos, reproductores de CD, etc.)
 - el mezclador
 - por último, cualquier amplificador o dispositivo de salida
10. Al apagar, realice siempre esta operación en sentido inverso:
 - apague los amplificadores
 - el mezclador
 - por último, cualquier dispositivo de entrada

DIAGRAMA DE CONEXIÓN



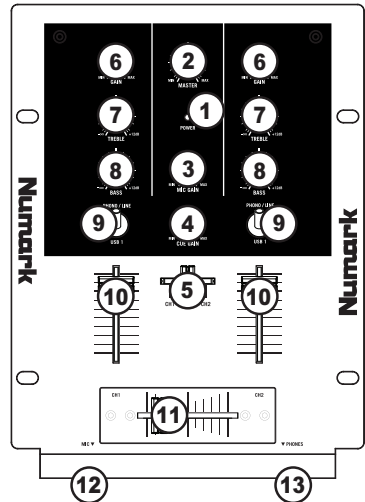
CARACTERÍSTICAS DEL PANEL TRASERO

- ENTRADA DE CA** – Use el adaptador de alimentación incluido para conectar el mezclador a un tomacorriente alimentado. Mientras está desconectada la alimentación eléctrica, enchufe la fuente de alimentación al mezclador primero, y luego al tomacorriente.
Para tener en cuenta: El mezclador está diseñado para funcionar con la fuente de alimentación de CA de 9 V-1.5 únicamente. Si usa una fuente de alimentación incompatible se puede dañar la unidad.
- INTERRUPTOR DE ENCENDIDO** – Enciende y apaga el mezclador. Encienda el mezclador después de desconectar todos los dispositivos de entrada y antes de encender los amplificadores. Apague los amplificadores antes de apagar el mezclador.
- SALIDA MAESTRA (RCA)** – Use cables RCA estándar para conectar esta salida maestra a un sistema de altavoces o amplificador. El nivel de esta salida se controla con la perilla MASTER del panel superior.
- ENTRADAS DE LÍNEA (RCA)** – Estas entradas se usan para conectar dispositivos de nivel de línea, tales como reproductores de CD, muestreadores o interfaces de audio.
- ENTRADAS FONOGRAFICAS (RCA)** – Estas entradas se usan para conectar dispositivos de nivel fonográfico, como giradiscos.
- TERMINAL DE TIERRA** – Si usa giradiscos de nivel fonográfico con cable de conexión a tierra, asegúrese de conectar dicho cable a estos terminales. Si se experimenta un zumbido grave, puede significar que sus giradiscos no están conectados a tierra.
Nota: Algunos giradiscos tienen el cable de conexión a tierra incorporado a la conexión RCA, y, por lo tanto, no es necesario conectar nada al terminal de tierra.
- CONMUTADOR DE ENTRADA DE LÍNEA | FONOGRAFICA** – Accione este conmutador para seleccionar entre las entradas PHONO (Fonográfica) o LINE (Línea) de cada canal.
- USB** – Estas conexiones USB envían y reciben audio desde una computadora conectada. El conector USB 1 puede recibir audio y enviarlo al canal 1 del mezclador. El conector USB 2 puede recibir audio y enviarlo al canal 2 del mezclador. También pueden funcionar como salidas, enviando audio a la computadora. Para más información, consulte la sección OPERACIÓN CON USB.



CARACTERÍSTICAS DEL PANEL SUPERIOR

- LED DE ENCENDIDO** – Se ilumina cuando el mezclador está encendido.
- MAESTRA** – Ajusta el volumen de salida de la mezcla de programa.
- GANANCIA DE MICRÓFONO** – Ajusta el nivel de audio de la señal de micrófono.
- GANANCIA DE CUE** – Ajusta el nivel del audio para auriculares.
- CURSOR DE CUE** – Deslice este control para mezclar los canales 1 y 2 en los auriculares. Si se desliza a la izquierda se reproduce el canal 1. Si se desliza a la derecha se reproduce el canal 2.
- GANANCIA DE CANAL** – Ajusta el nivel de ganancia preecualización y pre-fader del audio del canal.
- TREBLE DE CANAL** – Ajusta las altas frecuencias (agudos) del audio que se reproduce en el canal correspondiente.
- GRAVES DE CANAL** – Ajusta las bajas frecuencias (graves) del audio que se reproduce en el canal correspondiente.
- SELECTOR DE ENTRADAS** – Permite seleccionar la fuente de entrada que se aplica al canal correspondiente.
- FADER DE CANAL** – Ajusta el nivel de audio en el canal correspondiente.
- CROSSFADER** – Combina el audio entre los canales asignados a los lados izquierdo y derecho del crossfader.
Nota: El usuario puede reemplazar el crossfader en caso de que se desgaste. Simplemente, retire el panel frontal y luego los tornillos que lo mantienen sujeto. Cambie el fader por un repuesto de calidad autorizado por su vendedor de Numark más cercano.
- ENTRADA DE MICRÓFONO** – Conecte un micrófono de 1/4" a esta entrada. Los controles de micrófono se encuentran en el panel superior.
- AURICULARES** – Conecte sus auriculares de 1/4" a esta salida para búsqueda de punto inicial (cue) y monitoreo de la mezcla. Los controles de la salida para auriculares se encuentran en el panel superior.



FUNCIONAMIENTO DE LA INTERFAZ USB

El M1USB está equipado con dos puertos USB que le permiten reproducir contenido de su computadora a través del mezclador o grabar audio del mezclador directamente en su aplicación de software favorita. La interfaz USB de su mezclador funciona con su computadora igual que una tarjeta de sonido USB estándar. Además, la interfaz USB cumple las especificaciones de clase, es decir, no hay que instalar drivers ni software especiales. Simplemente, conecte un cable USB desde uno o ambos puertos a su computadora y ¡ya está todo listo!

CONFIGURACIÓN PARA WINDOWS

1. Encienda su computadora y el M1USB.
2. Use un cable USB para conectar uno (o ambos) puertos del M1USB a la computadora.
3. Windows reconocerá de inmediato al mezclador como un "USB Audio Device" (Dispositivo de audio USB) o un "USB Audio CODEC" (CODEC de audio USB) e instalará automáticamente los componentes del sistema que sean necesarios.

Para cambiar las preferencias de audio del sistema en Windows, es necesario acceder a las propiedades **Sounds and Audio Devices** (Dispositivos de sonido y audio), de **Control Panel** (Panel de control). Para acceder a la configuración de dispositivos de audio, haga clic en la lengüeta **Audio**.

La primera vez que conecte el M1USB a la computadora, el mezclador será asignado automáticamente como el dispositivo predeterminado (o "preferido") para la reproducción de sonido en la misma. Todos los sonidos de su computadora se envían al canal del mezclador indicado arriba de la conexión USB.

Nota: Si conectó ambos puertos USB a su computadora, los puertos se numeran en el orden en que se conectaron. Por ejemplo, si conectó el USB A antes que el USB B, el USB A aparece como "USB Audio CODEC" y el USB B como "USB Audio CODEC (2)".

- Para enviar audio desde su computadora al M1USB, seleccione "USB Audio CODEC" en el campo **Sound Playback** (Reproducción de sonido). Esto le permite reproducir audio de su computadora en uno de los canales del mezclador, según qué puerto USB se use para hacer la conexión.
- Para enviar audio desde el M1USB a su computadora, seleccione "USB Audio CODEC" en el campo **Sound Recording** (Grabación de sonido). Esto le permite grabar su mezcla en su computadora.

Nota: Si su aplicación de reproducción o grabación de sonido no tiene sus propios parámetros de entradas y salidas (por ejemplo, Windows Sound Recorder, Windows Media Player o Apple iTunes), usa los dispositivos configurados en Dispositivos de sonido y audio. Tenga en cuenta que estos parámetros se cargan al arrancar la aplicación, de modo que si cambia los parámetros de dispositivo cuando la aplicación está abierta, es necesario reiniciarla para que tengan efecto.

Consejo: Para evitar que Windows reproduzca sonidos del sistema (pitidos y campanas) a través del M1USB, recomendamos especialmente desactivarlos haciendo clic en la lengüeta **Sounds** (Sonidos) y seleccionando **No Sounds** (Sin sonidos) en el menú desplegable.



CONFIGURACIÓN PARA MAC

1. Encienda su computadora y el M1USB.
2. Use un cable USB para conectar uno (o ambos) puertos del M1USB a la computadora.
3. Windows reconocerá de inmediato al mezclador como un "USB Audio Device" (Dispositivo de audio USB) o "USB Audio CODEC" (CODEC de audio USB).

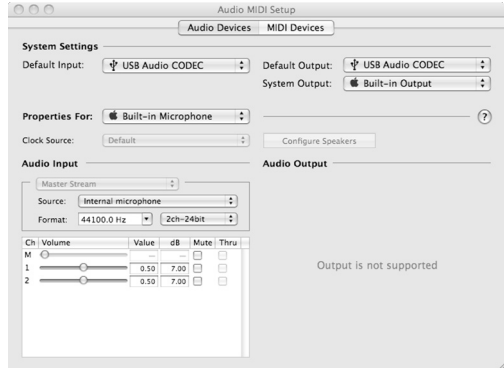
Para cambiar las preferencias de audio del sistema en una Mac, es necesario acceder a las preferencias **Audio MIDI Setup** (Configuración MIDI de audio) de **Applications ► Utilities** (Aplicaciones > Utilidades).

Nota: Si conectó ambos puertos USB a su computadora, los puertos se numeran en el orden en que se conectaron. Por ejemplo, si conectó el USB A antes que el USB B, el USB A aparece como "USB Audio CODEC" y el USB B como "USB Audio CODEC (2)".

- Para enviar audio desde su computadora al M1USB, seleccione "USB Audio CODEC" en el campo **Default Output** (Salida predeterminada). Esto le permite reproducir audio de su computadora en uno de los canales del mezclador, según qué puerto USB se use para hacer la conexión.
- Para enviar audio desde el M1USB a su computadora, seleccione "USB Audio CODEC" en el campo **Default Input** (Entrada predeterminada). Esto le permite grabar su mezcla en su computadora.

Consejo: Recomendamos dejar el campo **System Output** (Salida del sistema) configurado como **Built-in Output** (Salida incorporada). De esta forma se asegura que los sonidos del sistema (pitidos y campanas) no salgan a través del mezclador.

Nota: Si su aplicación de reproducción o grabación de sonido no tiene sus propios parámetros de entradas y salidas (por ejemplo, Apple iTunes), usa los dispositivos configurados en Dispositivos MIDI de audio. Tenga en cuenta que estos parámetros se cargan al arrancar la aplicación, de modo que si cambia los parámetros de dispositivo cuando la aplicación está abierta, es necesario reiniciarla para que tengan efecto.



USO DE AMBOS PUERTOS USB SIMULTÁNEAMENTE

Puesto que el M1USB tiene 2 puertos USB, es posible conectar una computadora diferente a cada conector USB o bien conectar ambos conectores a una misma computadora. Cada conector USB del mezclador aparece como un dispositivo de audio USB por separado en la computadora. Puede reproducir dos archivos de audio simultáneamente desde una computadora y enviar cada uno de esas corrientes de audio a un canal distinto de su mezclador usando dos cables USB.

Si lo hace, sugerimos que use uno de los muchos programas de software disponibles en el mercado compatibles con varias tarjetas de sonido.

En cambio, si no cuenta con ese tipo de software, puede usar dos reproductores de medios de software por separado. Para hacerlo, debe iniciar el primer reproductor de medios, luego cambiar el Preferred Audio Device (Dispositivo de audio preferido) al segundo puerto USB y luego iniciar su segundo reproductor de medios.

Nota: Algunas aplicaciones (como Windows Media Player) no permiten tener varios ejemplares funcionando al mismo tiempo. Cuando usted intente abrir un segundo archivo, el primero deja de reproducirse y se carga ese segundo archivo. Para solucionar este problema, puede usar reproductores diferentes para reproducir el segundo archivo. Por ejemplo, use Windows Media Player para reproducir el canal 1 y Musicmatch Juke Box para el canal 2.

Nota: Tenga en cuenta que no todos los reproductores de medios "recuerdan" qué tarjeta de sonido estaban usando en el momento del inicio.

INTRODUCTION

Voici la console de mixage à 2 canaux M1USB. C'est le produit tout indiqué pour un DJ qui désire une console de mixage de haute qualité à petit prix. Dotée de potentiomètres rotatifs d'égalisation deux bandes et de gain plus plusieurs entrées (2 ligne, 2 phono et 1 microphone), cette console est profilée, robuste et facile à utiliser. Avec ses 2 connexions USB, vous pouvez l'utiliser pour jouer de la musique depuis votre ordinateur et également en enregistrer sur votre ordinateur. C'est sûrement la première de plusieurs consoles de mixage Numark que vous posséderez dans votre carrière comme DJ.

Nous espérons que la M1USB vous servira bien pendant de nombreuses années.

Cordialement,

Toute l'équipe de Numark

CONTENU DE LA BOÎTE

- M1USB
- Câble USB
- Câble d'alimentation CA
- Guide d'utilisation simplifié
- Le livret des consignes de sécurité et des informations concernant la garantie

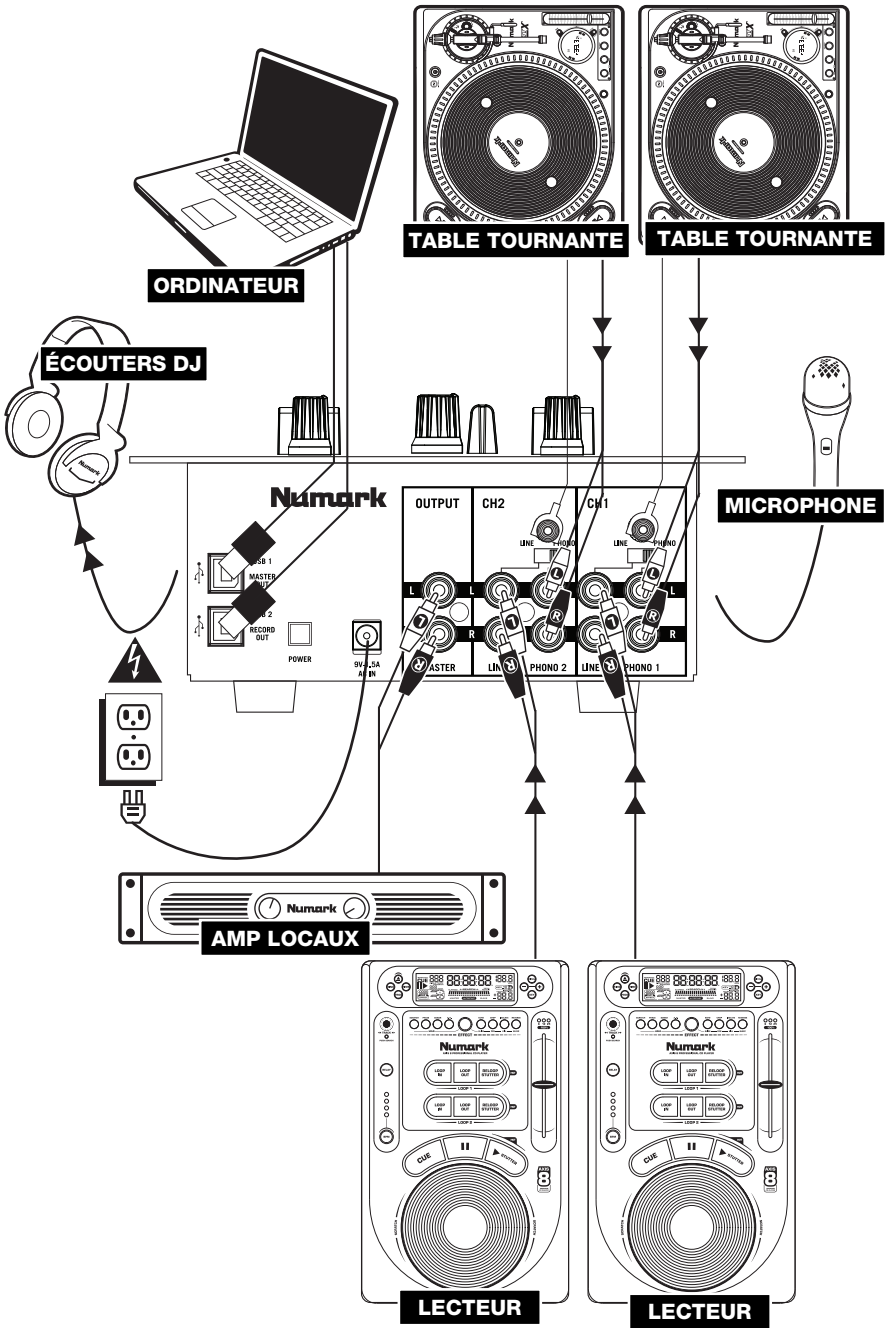
ENREGISTREMENT

Veillez visiter le site internet <http://www.numark.com> pour enregistrer votre nouvelle M1USB. L'enregistrement des produits vous permet d'être informé sur les toutes dernières nouveautés concernant les produits et de vous offrir un soutien technique de niveau international, si vous en aviez besoin.

RÈGLES DE BASE

1. Assurez-vous que tous les articles énumérés dans le contenu de la boîte de ce guide sont inclus dans la boîte.
2. **VEUILLEZ LIRE LE LIVRET DES CONSIGNES DE SÉCURITÉ ET DES INFORMATIONS SUR LA GARANTIE AVANT D'UTILISER LE PRODUIT.**
3. Examinez le schéma de connexion de ce guide.
4. Placez la console de mixage en position de fonctionnement.
5. Assurez-vous que tous les appareils sont hors tension et que tous les atténuateurs et le gain sont réglés à « zéro ».
6. Connectez toutes les sources d'entrées stéréo tel qu'indiqué sur le schéma.
7. Branchez toutes les sorties aux amplificateurs de puissance, aux lecteurs de cassette et aux sources audio.
8. Branchez tous les appareils à une prise de courant alternatif (AC).
9. Mettre tous les appareils sous tension dans l'ordre suivant :
 - Sources d'entrée audio (c.-à-d. tourne-disques, lecteurs de disques compacts, etc.)
 - Consoles de mixage
 - En dernier, tous amplificateurs ou appareils de sortie
10. Pour mettre hors tension, toujours inverser l'opération :
 - Éteindre les amplificateurs
 - Consoles de mixage
 - En dernier, tous les appareils d'entrée

SCHEMA DE CONNEXION

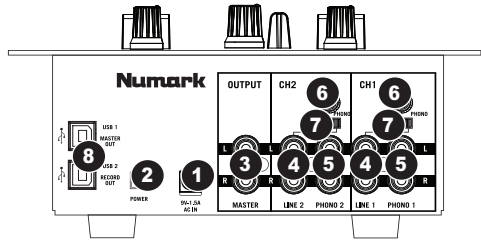


CARACTÉRISTIQUES DU PANNEAU ARRIÈRE

- AC IN** – Utilisez le câble d'alimentation inclus pour brancher la console dans une prise d'alimentation murale. Lorsque la console de mixage est hors tension, branchez le câble d'alimentation dans la console, puis dans la prise de courant.

Remarque: Cette console de mixage est conçue pour fonctionner avec le câble d'alimentation fourni uniquement. L'utilisation d'un autre câble d'alimentation pourrait endommager l'appareil.

- L'INTERRUPTEUR D'ALIMENTATION** – Met l'appareil sous et hors tension. Branchez la console après avoir branché tous les appareils et avant de mettre les amplificateurs sous tension. Mettez les amplificateurs hors tension avant de mettre la console de mixage hors tension.
 - SORTIE MASTER (RCA)** – Utilisez des câbles RCA standards afin de brancher cette sortie à un haut-parleur ou à un système de sonorisation. Le niveau du signal de cette sortie est commandé par le bouton MASTER du panneau supérieur.
 - ENTRÉES LINE (RCA)** – Ces entrées permettent de brancher des appareils à niveau ligne tels que lecteurs de disques compacts, échantillonneurs ou autres interfaces audio.
 - ENTRÉES PHONO (RCA)** – Ces entrées permettent de brancher des appareils à niveau phono, tels que les tables tournantes.
 - BORNE DE MISE À LA TERRE** – Si vous utilisez des tables tournantes avec fils de mise à la terre, assurez-vous de brancher le fils à cette borne. S'il y a un ronflement ou du bruit, il se pourrait que vos tables tournantes ne soient pas mises à la terre.
- Remarque:** Certaines tables tournantes fabriquées récemment sont dotées d'un fil de mise à la terre intégré à la connexion RCA, et donc, n'ont pas besoin d'être reliées à la borne de mise à la terre.
- LINE | PHONO SWITCH** – Ce sélecteur permet de commuter entre PHONO INPUT et LINE INPUT pour chaque canal.
 - USB** – Cette connexion permet d'envoyer et de recevoir de l'audio depuis et vers un ordinateur branché. La prise USB 1 reçoit l'audio et l'envoi au canal 1 de la console de mixage. La prise USB 2 reçoit l'audio et l'envoi au canal 2 de la console de mixage. Elles peuvent également servir de sorties, en envoyant de l'audio vers votre ordinateur. Pour de plus amples informations, veuillez consulter la section FONCTIONNEMENT USB.

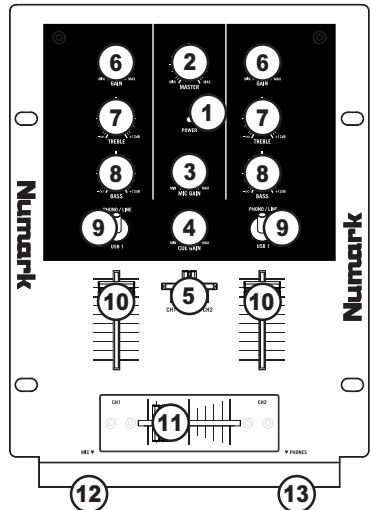


CARACTÉRISTIQUES DU PANNEAU SUPÉRIEUR

- LED DEL D'ALIMENTATION** – S'allume lorsque la console de mixage est sous tension.
- MASTER** – Ajuste les niveaux de la sortie du Program mix.
- MIC GAIN** – Permet d'ajuster le niveau du signal audio de l'entrée microphone.
- CUE GAIN** – Permet d'ajuster les niveaux du canal du casque d'écoute.
- CUE SLIDER** – Permet de mixer les canaux 1 et 2 dans le casque d'écoute. Lorsqu'il est déplacé vers la gauche, le canal 1 joue. Lorsqu'il est déplacé vers la droite, le canal 2 joue.
- GAIN DU CANAL** – Permet d'ajuster le niveau du signal audio pré-atténuateur et pré-égalisation.
- TREBLE DU CANAL** – Permet d'ajuster le niveau des hautes fréquences du canal correspondant.
- BASS DU CANAL** – Permet d'ajuster le niveau des basses fréquences de l'audio du canal correspondant.
- SÉLECTEUR D'ENTRÉE** – Ce réglage permet de sélectionner la source d'entrée qui est acheminée au canal correspondant. Les entrées sont situées sur le panneau arrière.
- CHANNEL FADER** – Utilisez cet atténuateur pour ajuster le niveau de l'audio acheminé au Program mix.
- CROSSFADER** – Effectue un fondu entre les canaux 1 et 2. Lorsqu'il est déplacé vers la gauche, le canal 1 joue. Lorsqu'il est déplacé vers la droite, le canal 2 joue.

Remarque: Ce potentiomètre est remplaçable par l'utilisateur s'il devait se détériorer. Retirez tout simplement le panneau avant et dévissez les vis qui le retiennent en position. Remplacez le potentiomètre avec un autre potentiomètre de qualité autorisé provenant de votre détaillant Numark local.

- ENTRÉE MIC** – Permet de brancher un microphone ¼ po. Les commandes microphone sont situées sur le panneau supérieur.
- CASQUE D'ÉCOUTE** – Permet de brancher un casque d'écoute ¼ po pour la pré écoute. Les commandes casque d'écoute sont situées sur le panneau supérieur.



FONCTIONNEMENT USB

Le M1USB est équipé de deux ports USB qui vous permettent de lire le contenu de votre ordinateur via la console de mixage, ou d'enregistrer de l'audio de la console à votre application logicielle préférée. L'interface USB de votre console fonctionne avec votre ordinateur telle une carte de son USB standard. De plus, l'interface USB est nativement compatible, il n'y a donc pas de pilote ou de logiciel à installer; branchez simplement le câble USB d'un port USB à l'autre et c'est prêt à utiliser.

CONFIGURATION SOUS WINDOWS

1. Mettre l'ordinateur et le M1USB sous tension.
2. Branchez un câble USB pour brancher un port (ou les deux) du M1USB au port USB de votre ordinateur.
3. Windows identifie immédiatement la console de mixage en tant qu'appareil audio USB (USB Audio Device) ou codec de compression audio USB (USB Audio CODEC).

Pour modifier les paramètres audio dans Windows, vous devez accéder aux paramètres **Sons et périphériques audio** dans le **Panneau de configuration**. Pour accéder aux paramètres des appareils audio, cliquez sur l'onglet **Audio**.

La première fois que vous effectuerez cette opération, la console de mixage sera automatiquement assignée comme l'appareil de lecture audio par défaut (ou préféré) sur votre ordinateur. Tous les signaux audio de votre ordinateur seront acheminés à la console de mixage via le câble USB.

Note : Si les deux ports sont branchés à l'ordinateur, les ports seront numérotés dans l'ordre qu'ils auront été branchés. Par exemple, si vous branchez USB A avant USB B, USB A apparaîtra comme « *USB Audio CODEC* » et USB B apparaîtra comme « *USB Audio CODEC (2)* ».

- Pour envoyer de l'audio de l'ordinateur à la console M1USB, sélectionnez « *USB Audio CODEC* » dans le champ **Lecture audio**. Ceci permet de faire jouer de l'audio de votre ordinateur dans un des deux canaux de la console, selon le port USB utilisé pour la connexion.
- Sélectionnez simplement « *USB Audio Codec* » dans le champ **Enregistrement audio** comme appareil de lecture audio et l'audio depuis la console sera acheminé à votre ordinateur. Ceci vous permet d'enregistrer une session de mixage sur votre ordinateur.

Note : Si votre application de lecture ou d'enregistrement audio ne possède pas ses propres réglages pour l'entrée et la sortie audio (par exemple, Windows Sound Recorder, Windows Media Player ou Apple iTunes), il utilisera les appareils réglés dans **Sons et périphériques audio**. Veuillez noter que ces réglages sont chargés lorsque l'application est lancée, alors si vous changez les paramètres lorsque l'application est ouverte, vous devrez quitter puis relancer afin que les réglages prennent effet.

Conseil : Afin que les bips et alarmes systèmes de Windows ne passe pas via la console, nous vous recommandons des les désactiver en cliquant sur l'onglet **Sons** et en sélectionnant **Aucuns sons** du menu déroulant.



CONFIGURATION MAC

1. Mettre l'ordinateur et la console de mixage sous tension.
2. Branchez un câble USB pour brancher un port (ou les deux) du M1USB au port USB de votre ordinateur
3. Windows identifie immédiatement la console de mixage en tant qu'appareil audio USB (USB Audio Device) ou codec de compression audio USB (USB Audio CODEC).

Pour modifier les paramètres audio dans Windows, vous devez accéder aux **Paramètres Audio MIDI** dans **Applications ►Utilités**.

Note : Si les deux ports sont branchés à l'ordinateur, les ports seront numérotés dans l'ordre qu'ils auront été branchés. Par exemple, si vous branchez USB A avant USB B, USB A apparaîtra comme « USB Audio CODEC » et USB B apparaîtra comme « USB Audio CODEC (2) ».

- Pour envoyer de l'audio de l'ordinateur à la console M1USB, sélectionnez « USB Audio CODEC » dans le champ **Sortie par défaut**. Ceci permet de faire jouer de l'audio de votre ordinateur dans un des deux canaux de la console, selon le port USB utilisé pour la connexion.
- Sélectionnez simplement « USB Audio Codec » dans le champ **Entrée par défaut** comme appareil de lecture audio et l'audio depuis la console sera acheminé à votre ordinateur. Ceci vous permet d'enregistrer une session de mixage sur votre ordinateur.

Conseil : Réglez **Sortie système** à **Sortie intégrée**. Ceci fait en sorte que les sons système (bips et alarmes) ne se feront pas entendre via la console.

Note : Si votre application de lecture ou d'enregistrement audio ne possède pas ses propres réglages pour l'entrée et la sortie audio (par exemple, Apple iTunes), il utilisera les appareils réglés dans **Paramètre Audio MIDI**. Veuillez noter que ces réglages sont chargés lorsque l'application est lancée, alors si vous changez les paramètres lorsque l'application est ouverte, vous devrez quitter puis relancer afin que les réglages prennent effet.

UTILISATION DES DEUX PORTS SIMULTANÉMENT

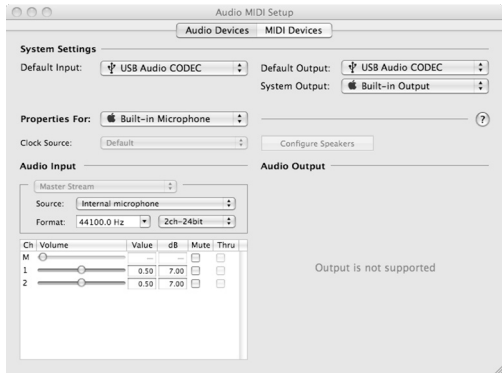
Comme le M1USB est doté de deux ports USB, il est possible de connecter un ordinateur à chaque port, ou vous pouvez brancher les deux ports à un ordinateur. Chaque prise USB sur la console de mixage apparaît comme un appareil audio USB distinct sur votre ordinateur. Il est possible de faire la lecture de deux fichiers audio simultanément sur un ordinateur et d'acheminer ces mêmes flots de données audio à des canaux séparés de votre console de mixage à l'aide de deux câbles USB.

Si c'est ce que vous désirez, nous vous recommandons d'utiliser un logiciel qui supporte de multiples cartes de son, il y en existe plusieurs sur le marché.

Cependant, si vous ne possédez pas de tel logiciel, vous pouvez utiliser deux lecteurs média. Pour ce faire, vous devez démarrer le lecteur média en premier, assigner ensuite l'appareil audio par défaut (Preferred Audio Devices) au deuxième port, et ensuite démarrer le deuxième lecteur média.

Note : Plusieurs lecteurs média (comme Windows Media Player) ne permettent pas d'instance multiple simultanée. Lorsque vous essayez d'ouvrir le second fichier, le premier arrête de jouer et le deuxième est chargé. Il vous faut donc utiliser un lecteur différent pour faire la lecture du deuxième fichier. Par exemple, utilisez Windows Media Player pour le canal 1 et Musicmatch Juke Box pour le canal 2.

Note : Veuillez noter que ce n'est pas tous les lectures média qui se souviennent de la carte de son qu'ils utilisaient au démarrage, cette méthode ne fonctionne pas avec tous les lecteurs logiciels.



INTRODUZIONE

Benvenuti al mixer a 2 canali M1 USB. Questo dispositivo è perfetto per il DJ che desidera un mixer di alta qualità ad un prezzo da prima fascia. Dotato di un EQ e gain rotante a 2 bande oltre a numerosi ingressi (2 di linea, 2 phono e 1 mic), questo mixer è ottimizzato, robusto e facile da usare. Inoltre, grazie a 2 porte USB potrete collegarlo per riprodurre musica dal computer o registrare musica sul computer. Sarà sicuramente uno dei molti mixer Numark che possiederete nella vostra carriera da DJ.

Ci auguriamo che l'M1 USB vi accompagni con soddisfazione per molti anni a venire.

Cordialmente,

Il team Numark

CONTENUTI DELLA CONFEZIONE

- M1USB
- Cavo USB
- Adattatore di alimentazione CA
- Guida rapida
- Libretto di istruzioni di sicurezza e garanzia

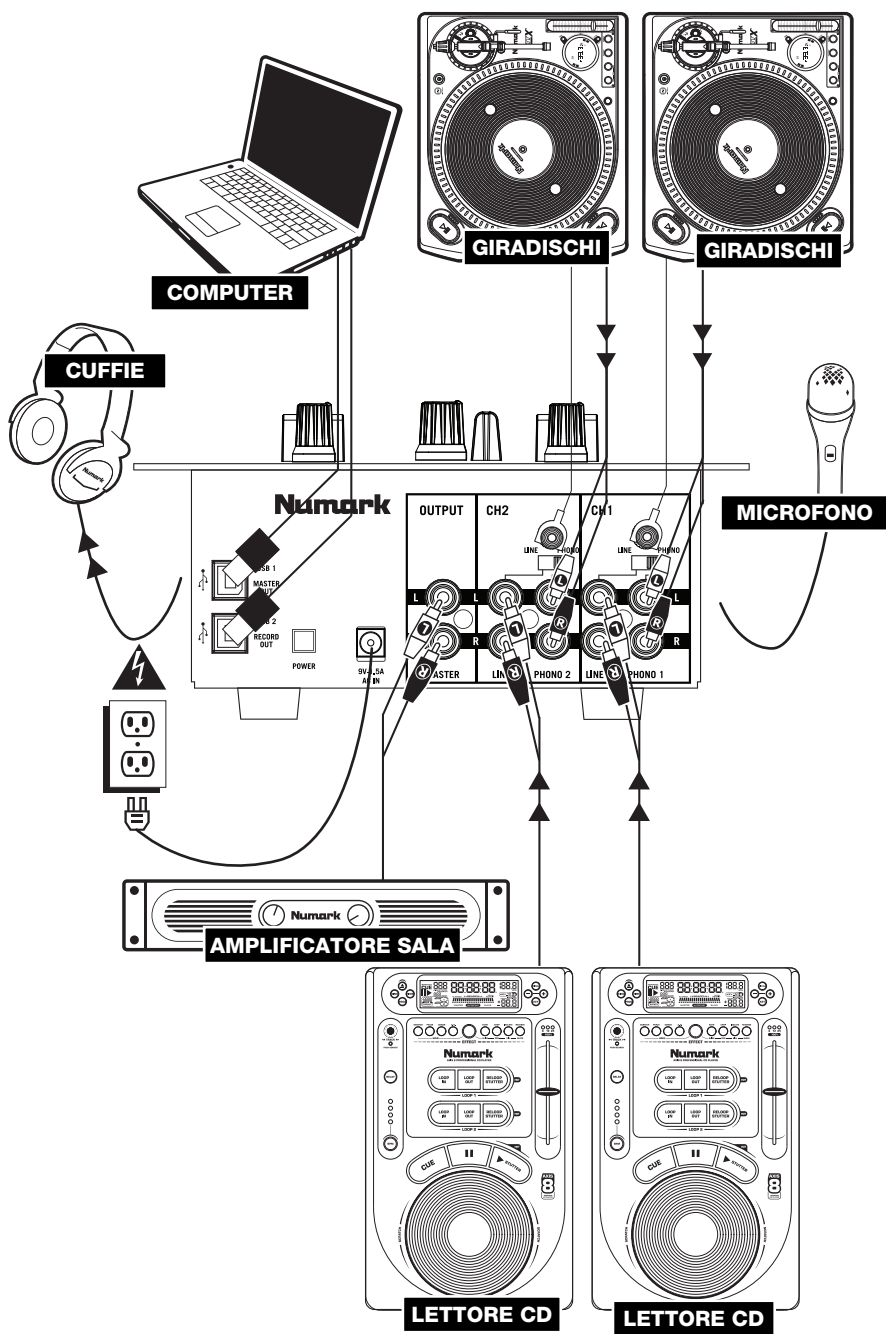
REGISTRAZIONE

Recarsi alla pagina <http://www.numark.com> per registrare il M1USB. La registrazione del prodotto garantisce che possiamo tenervi aggiornati con tutti gli ultimissimi sviluppi del prodotto e offrirvi assistenza tecnica di livello mondiale, in caso di eventuali problemi.

NORME FONDAMENTALI

1. Assicurarsi che tutti gli elementi elencati sul frontespizio della presente guida si trovino nella confezione.
2. **LEGGERE ATTENTAMENTE IL LIBRETTO DELLE ISTRUZIONI DI SICUREZZA PRIMA DI UTILIZZARE IL PRODOTTO.**
3. Studiare con cura lo schema dei collegamenti fornito nella guida.
4. Sistemare il mixer in una posizione adeguata all'uso.
5. Assicurarsi che tutti i dispositivi siano spenti e che tutti i fader e le manopole di guadagno siano impostati su "zero".
6. Collegare tutte le sorgenti di ingresso stereo come indicato nello schema.
7. Collegare le uscite stereo ad amplificatori, mangianastri e/o altre sorgenti audio.
8. Collegare tutti i dispositivi all'alimentazione CA.
9. Accendere tutto nel seguente ordine:
 - sorgenti di ingresso audio (giradischi, lettori CD, ecc.)
 - il mixer
 - infine, eventuali amplificatori o dispositivi di uscita
10. Al momento dello spegnimento, invertire questa operazione spegnendo:
 - gli amplificatori
 - il mixer
 - infine, qualsiasi dispositivo di ingresso

SCHEMA DEI COLLEGAMENTI

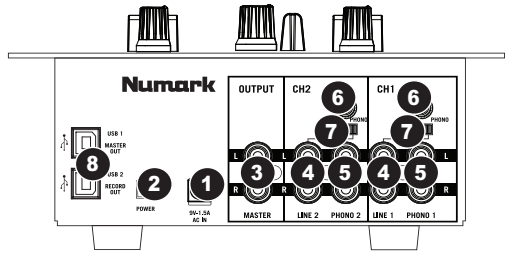


CARATTERISTICHE PANNELLO POSTERIORE

- AC IN** – Servirsi dell'adattatore di alimentazione in dotazione per collegare il mixer ad una presa di alimentazione. Ad alimentazione spenta, collegare l'alimentazione elettrica innanzitutto nel mixer, quindi ad una presa elettrica.

Nota bene: il mixer è concepito per funzionare unicamente con l'alimentatore CA da 9V-1,5A in dotazione. L'uso di un alimentatore incompatibile può danneggiare l'apparecchio.

- INTERRUTTORE DI ALIMENTAZIONE (POWER)** – Accende e spegne il mixer. Accendere il mixer dopo aver collegato tutti i dispositivi d'ingresso e prima di accendere gli amplificatori. Spegnerli prima di spegnere il mixer.
 - USCITA MASTER (RCA)** – Servirsi di cavi standard RCA per collegare questa uscita Master ad una cassa o ad un sistema di amplificatori. Il livello di questa uscita è controllato tramite la manopola Master sul pannello superiore.
 - INGRESSI DI LINEA (RCA)** – Collegare dispositivi a livello di linea quali lettori CD, campionatori o interfacce audio a questi ingressi.
 - INGRESSI PHONO (RCA)** – Collegare dispositivi a livello phono, ad esempio giradischi, a questi ingressi.
 - TERMINALE DI MESSA A TERRA** – Se si utilizzano giradischi a livello phono dotati di cavo di messa a terra, questo va collegato a questi terminali. Se si verifica un "ronzio" o un "brusio" basso, ciò può significare che i giradischi non sono messi a terra.
- Nota bene:** alcuni giradischi hanno il cavo di messa a terra incorporato nel collegamento RCA e, di conseguenza, non è necessario collegare nulla al terminale di messa a terra.
- INTERRUTTORE LINE | PHONO** – Servirsi di questo interruttore per commutare tra l'INGRESSO PHONO e l'INGRESSO LINEA di ciascun canale.
 - USB** – Questi collegamenti USB inviano e ricevono audio da un computer collegato. La porta USB 1 può ricevere audio e inviarlo al Canale 1 del mixer. La porta USB 2 può ricevere audio e inviarlo al Canale 2 del mixer. Possono inoltre fungere da uscite, inviando audio al computer. Per maggiori informazioni, fare riferimento al paragrafo FUNZIONAMENTO USB.

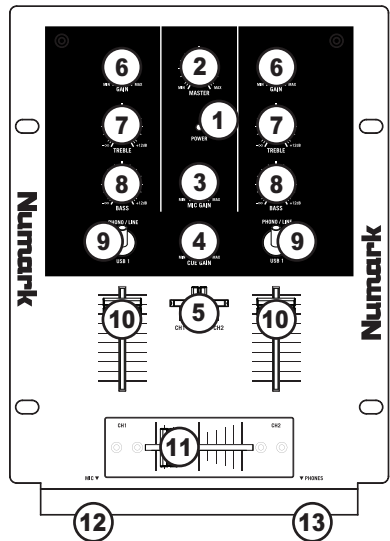


CARATTERISTICHE PANNELLO SUPERIORE

- LED DI ALIMENTAZIONE** – Si illumina quando il mixer è acceso.
- MASTER** – Regola il volume di uscita del mix di Programma.
- MIC GAIN (guadagno mic)** – Regola il volume dell'ingresso del microfono.
- QUE GAIN (guadagno Cue)** – Regola il livello dell'audio delle cuffie.
- CURSORE CUE** – Far scorrere questo comando per mixare l'audio del Canale 1 & Canale 2 in cuffia. Spostare questo cursore a sinistra per ascoltare il Canale 1 o verso destra per ascoltare il Canale 2.
- CHANNEL GAIN (guadagno canale)** – Regola il guadagno audio pre-fader del canale corrispondente.
- CHANNEL TREBLE (acuti di canale)** – Regola le frequenze alte (treble) del canale corrispondente.
- CHANNEL BASS (bassi di canale)** – Regola le frequenze basse (bass) del canale corrispondente.
- SELETTORE DI INGRESSI** – Seleziona la sorgente di ingresso che verrà convogliata al canale corrispondente.
- FADER CANALE** – Regola il livello audio inviato al mix di programma (Program).
- CROSSFADER** – Miscela l'audio tra i Canali 1 e 2. Facendolo scorrere verso sinistra, viene riprodotto il Canale 1. Facendolo scorrere verso destra viene riprodotto il Canale 2.

Nota bene: il crossfader è sostituibile dall'utente in caso di usura. Rimuovere il pannello anteriore e le viti che lo tengono in posizione. Sostituire il fader con un ricambio autorizzato acquistato presso il proprio rivenditore Numark locale.

- INGRESSO MIC** – Collegare un microfono da 1/4" a questo ingresso. I comandi del microfono si trovano sul pannello superiore.
- CUFFIE** – Collegare le cuffie da 1/4" a questa uscita per il monitoraggio del mix e il cueing. I comandi dell'uscita cuffie si trovano sul pannello superiore.



FUNZIONE USB

Il M1USB è dotato di due porte USB che permettono di riprodurre i contenuti dal computer tramite il mixer, o di registrare audio dal mixer direttamente nell'applicazione software preferita. L'interfaccia USB sul mixer funziona con il computer esattamente come una scheda audio USB standard. Inoltre, l'interfaccia USB è compatibile, dunque non occorre installare speciali driver o software; basterà collegare un cavo USB ad una o entrambe le porte USB del computer per essere pronti a partire!

CONFIGURAZIONE WINDOWS

1. Accendere il computer ed il M1USB.
2. Servirsi di un cavo USB per collegare una o entrambe le porte del M1USB al computer.
3. Windows riconoscerà immediatamente il mixer come "Dispositivo USB Audio" o "USB Audio CODEC" ed installerà automaticamente tutti i componenti di sistema necessari.

Per modificare le impostazioni audio in Windows, recarsi in **Suoni e periferiche Audio**, in **Pannello di Controllo**. Per accedere alla configurazione delle periferiche audio, cliccare sulla linguetta **Audio**.

La prima volta che si collega il M1USB al computer, il mixer verrà automaticamente assegnato come Periferica Predefinita (o "Preferita") per la riproduzione sonora sul computer. Tutti i suoni del computer verranno inviati al canale del mixer indicato sopra al collegamento USB.

Nota bene: se avete collegato entrambe le porte USB al computer, queste verranno numerate nell'ordine in cui sono state collegate. Ad esempio, se è stata collegata la porta USB A prima di quella USB B, l'USB A apparirà come "USB Audio CODEC" e l'USB B apparirà come "USB Audio CODEC (2)".

- Per inviare audio dal computer al M1USB, selezionare "USB Audio CODEC" nel campo **Riproduzione suoni**. Questo vi permette di riprodurre audio dal computer in uno dei canali del mixer, a seconda della porta USB utilizzata per il collegamento.
- Per inviare audio dal M1USB al computer, selezionare "USB Audio CODEC" nel campo **Registrazione suoni**. Ciò vi permette di registrare il mix sul computer.



Nota bene: se l'applicazione di riproduzione o di registrazione sonora non è dotata di configurazioni proprie di ingresso e di uscita (ad esempio, Windows Sound Recorder, Windows Media Player o Apple iTunes), si servirà dei dispositivi impostati in Suoni e periferiche Audio. Va notato che queste configurazioni vengono caricate all'avviamento dell'applicazione, quindi se si modificano le configurazioni del dispositivo quando l'applicazione è aperta, sarà necessario lanciare nuovamente quest'ultima affinché le modifiche stesse abbiano effetto.

Suggerimento: per impedire a Windows di riprodurre suoni di sistema tramite il M1USB, si raccomanda vivamente di disabilitarli cliccando sulla linguetta **Suoni** e selezionando **Nessun suono** dal menu a tendina.

CONFIGURAZIONE MAC

1. Accendere il computer ed il M1USB.
2. Servirsi di un cavo USB per collegare una o entrambe le porte del M1USB al computer.
3. Windows riconoscerà immediatamente il mixer come "Dispositivo USB Audio" o "USB Audio CODEC".

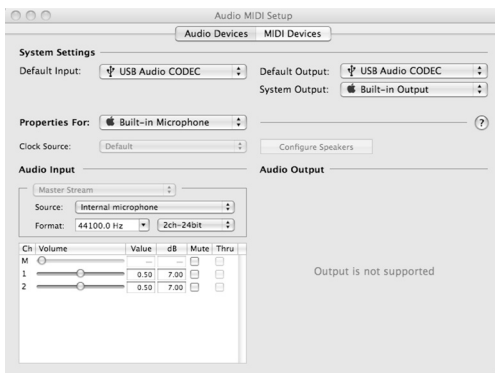
Per modificare le preferenze relative all'audio di sistema sul Mac, accedere ad **Audio MIDI Setup** in **Applicazioni ► Utilità**.

Nota bene: se avete collegato entrambe le porte USB al computer, queste verranno numerate nell'ordine in cui sono state collegate. Ad esempio, se è stata collegata la USB A prima della USB B, USB A apparirà come "USB Audio CODEC" ed USB B apparirà come "USB Audio CODEC (2)".

- Per inviare audio dal computer al M1USB, selezionare "USB Audio CODEC" nel campo **Uscita predefinita**. Questo vi permette di riprodurre audio dal computer in uno dei canali del mixer, a seconda della porta USB utilizzata per il collegamento.
- Per inviare audio dal M1USB al computer, selezionare "USB Audio CODEC" nel campo **Ingressi predefiniti**. Ciò vi permette di registrare il mix sul computer.

Suggerimento: si raccomanda di lasciare il campo **Uscite di sistema** impostato su **Uscita incorporata**. In questo modo i suoni di sistema non verranno riprodotti tramite il mixer.

Nota bene: se l'applicazione di riproduzione o di registrazione sonora non è dotata di configurazioni proprie di ingresso e di uscita (ad esempio Apple iTunes), si servirà dei dispositivi impostati in Audio MIDI Setup. Va notato che queste configurazioni vengono caricate all'avviamento dell'applicazione, quindi se si modificano le configurazioni del dispositivo quando l'applicazione è aperta, sarà necessario lanciare nuovamente quest'ultima affinché le modifiche stesse abbiano effetto.



USO DI ENTRAMBE LE PORTE USB CONTEMPORANEAMENTE

Poiché il M1USB è dotato di 2 porte USB, è possibile collegare un computer diverso a ciascun jack USB, oppure collegare entrambi i jack ad un singolo computer. Ciascun jack USB del mixer apparirà come un dispositivo audio USB distinto sul computer. È possibile riprodurre due file audio simultaneamente da uno stesso computer e inviare entrambi questi stream audio a canali distinti del mixer servendosi di due cavi USB.

Nel caso in cui si proceda in questo modo, suggeriamo di utilizzare uno dei tanti programmi software disponibili in commercio che supportano schede audio multiple.

Tuttavia, se non si possiede un software del genere, è possibile utilizzare invece due distinti media player software. Per fare ciò è necessario lanciare il primo media player, quindi cambiare la periferica audio preferita sulla seconda porta USB, quindi avviare il secondo media player.

Nota bene: alcune applicazioni (come Windows Media Player) non permettono di avere multiple istanze lanciate simultaneamente. Quando si cerca di aprire un secondo file, la riproduzione del primo verrà interrotta e il secondo file verrà caricato. Per ovviare a questo problema, si possono utilizzare diversi lettori per riprodurre il secondo file. Ad esempio, servirsi di Windows Media Player per riprodurre il canale 1, e il lettore Musicmatch Juke Box per riprodurre il canale 2.

Nota bene: va tenuto in considerazione il fatto che non tutti i media player "ricorderanno" quale scheda sonora stavano utilizzando quando sono stati lanciati.

EINFÜHRUNG

Herzlichen Glückwunsch zum Kauf eines M1USB 2-Kanalmischpults. Dieses Gerät ist ideal für einen DJ, der ein qualitativ hochwertiges Mischpult zu einem Einstiegspreis möchte. Dieses Mischpult bietet einen 2-Band Rotary-EQ und einige lautstärkeregelbare Eingänge (2x Line, 2x Phono und 1x Mikrofon), ist modern und schnittig, stabil und leicht zu bedienen. Darüber hinaus können Sie über die 2 USB-Anschlüsse Musik von Ihrem Computer abspielen oder auf Ihren Computer aufnehmen. Es wird sicher das Erste von vielen Numark-Mischpulten, die Sie in Ihrer Karriere als DJ besitzen werden.

Wir hoffen, dass Ihnen das M1USB über viele Jahre hinweg gute Dienste leistet.

Hochachtungsvoll,

Die Leute von Numark

INHALT DER VERPACKUNG

- M1USB
- USB Kabel
- AC Netzteil
- Kurzanleitung
- Broschüre mit den Sicherheits- und Garantierichtlinien

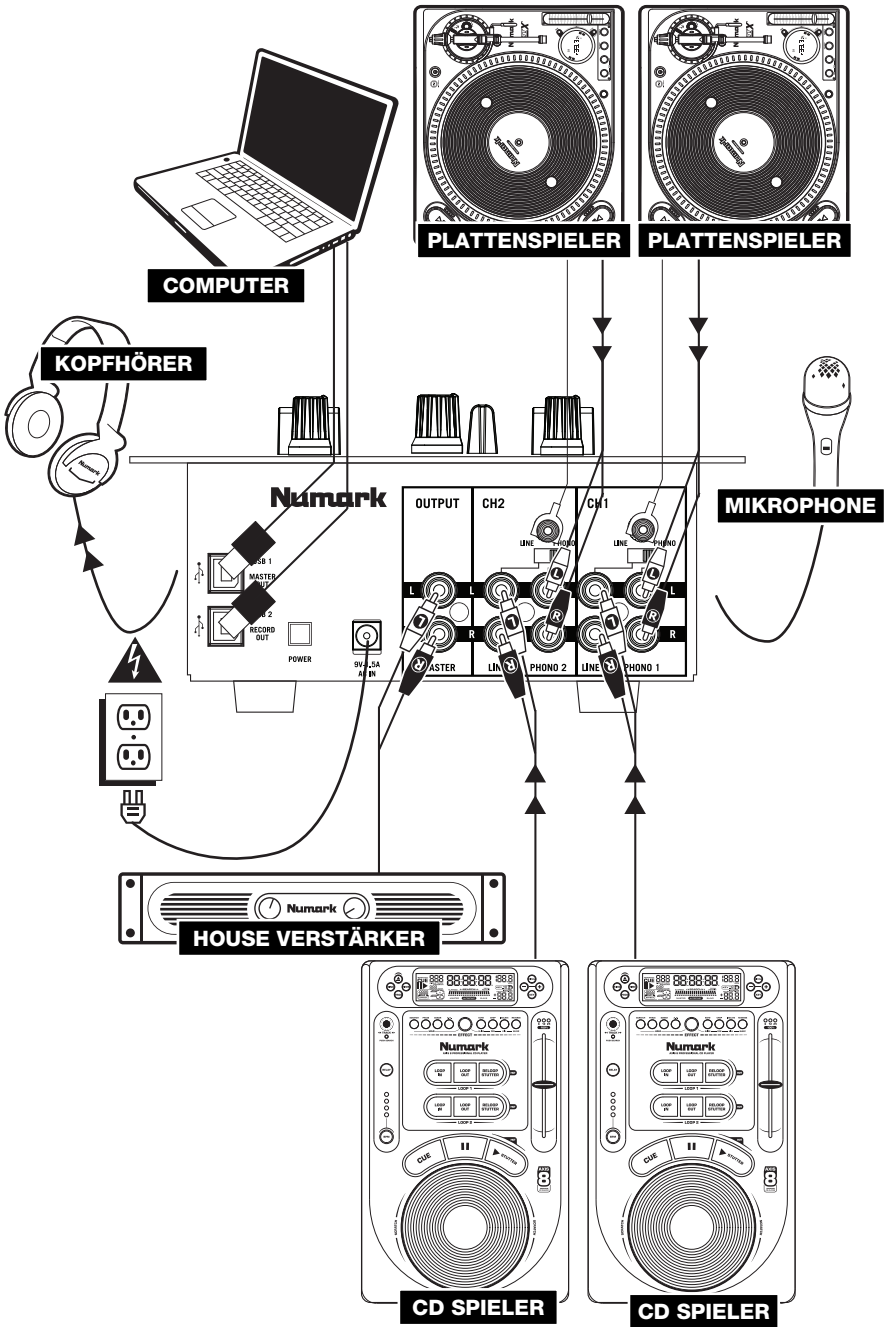
REGISTRIERUNG

Registrieren Sie Ihren M1USB bitte auf <http://www.numark.de>. Dadurch geben Sie uns die Möglichkeit, Ihnen Informationen bei Produktaktualisierungen zukommen zu lassen und Ihnen bei möglichen Problemen den bestmöglichen technischen Support zu bieten.

GRUNDREGELN

1. Überprüfen Sie, dass sich alle auf der Vorderseite der Anleitung abgebildeten Bestandteile im Karton befinden.
2. **LESEN SIE VOR DER VERWENDUNG DES PRODUKTS DIE SICHERHEITSHINWEISE.**
3. Sehen Sie sich die Anschlussübersicht in dieser Anleitung an.
4. Stellen Sie den Mixer in einer für den Betrieb geeigneten Position auf
5. Achten Sie darauf, dass alle Geräte ausgeschaltet sind und dass alle Fader und Gain Regler Ihres Mixers auf dem niedrigsten Wert stehen.
6. Verbinden Sie alle Stereo Eingangsquellen, wie in der Anschlussübersicht gezeigt, mit dem Mixer.
7. Schließen Sie die Stereo Ausgänge an Verstärker, Kassettendecks oder andere Audiogeräte an.
8. Schließen Sie alle Geräte an den Stromkreis an.
9. Schalten Sie die Geräte in der folgenden Reihenfolge ein:
 - Audio Eingangsquellen (z.B. Turntables, CD Player, usw.)
 - Mixer
 - Zuletzt Verstärker und Ausgangsgeräte
10. Schalten Sie Ihr System **IMMER** in genau der umgekehrten Reihenfolge aus, indem Sie:
 - Zuerst Verstärker
 - Dann den Mixer
 - Und am Schluss die Eingangsquellen ausschalten

ANSCHLUSSÜBERSICHT

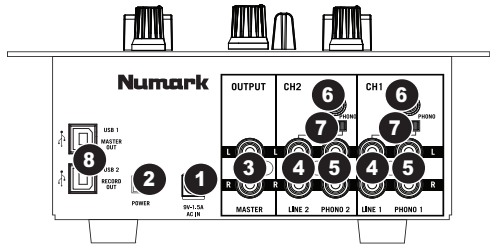


ÜBERSICHT ÜBER DIE RÜCKSEITE

- AC IN** – Verwenden Sie das beiliegende Netzteil, um den Mixer mit einer Steckdose zu verbinden. Verbinden Sie, während das Gerät ausgeschaltet ist, das Netzteil zuerst mit dem Mixer und stellen Sie erst dann die Verbindung zur Steckdose her.

Hinweis: Dieser Mixer funktioniert ausschließlich mit dem mitgelieferten Netzteil. Die Verwendung eines falschen Netzteils führt zu Beschädigungen am Gerät.

- POWER SCHALTER** – Mit diesem Schalter können Sie den Mixer einschalten, nachdem alle Kabelverbindungen vorgenommen wurden. So vermeiden Sie Beschädigungen an Ihren Geräten. Schalten Sie den Mixer vor den Verstärkern ein und schalten Sie Ihre Verstärker aus, bevor Sie den Mixer ausschalten.
 - MASTER AUSGANG (RCA)** – Verbinden Sie diesen Ausgang mit einem PA System, Aktivmonitoren oder einer HiFi Anlage. Die Lautstärke dieses Ausganges wird mit dem MASTER Regler auf der Mixer Vorderseite geregelt.
 - LINE EINGÄNGE (RCA)** – Schließen Sie hier Geräte mit Linepegelsignalen, wie CD Player, Sampler oder Audio Interfaces, an.
 - PHONO-EINGÄNGE (RCA)** – Zum Anschluss von Phono-Geräten, wie Plattenspieler.
 - GROUNDING TERMINAL** – Bei der Verwendung von Phono Pegel Turntables mit einem Massekabel müssen Sie dieses an diese Erdungspins anschließen. Sollten Sie ein tiefes Brummen oder andere Klangstörungen hören, sind Ihre Turntables möglicherweise nicht geerdet.
- Hinweis:** Bei einigen Turntables ist die Masseverbindung in die Chinch (RCA) Verbindung integriert – bei diesen Geräten benötigen Sie dann keine zusätzliche Masseverbindung.
- LINE | PHONO-SCHALTER** – Mit diesem Schalter kann zwischen PHONO- oder LINE-EINGANG für jeden Kanal umgeschaltet werden.
 - USB** – Über diese USB-Verbindungen werden Audiodaten an einen angeschlossenen Computer gesendet oder von diesem empfangen. Der USB 1-Anschluss kann Audiodaten empfangen und diese an Kanal 1 des Mischpults senden. Der USB 2-Anschluss kann Audiodaten empfangen und diese an Kanal 2 des Mischpults senden. Sie können auch als Ausgänge fungieren und Audiodaten an Ihren Computer senden. Weitere Informationen gibt es im Abschnitt USB-FUNKTION.

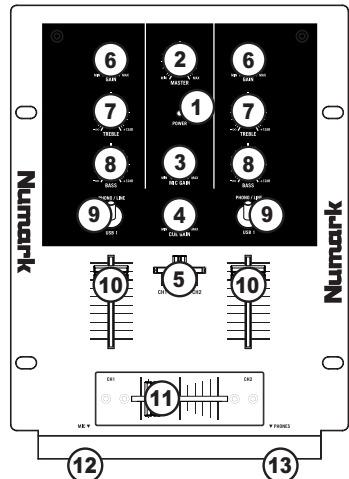


ÜBERSICHT ÜBER DIE OBERSEITE

- EIN/AUS LED** – Leuchtet auf, wenn das Mischpult eingeschaltet ist.
- MASTER** – Steuert die Ausgangslautstärke des Program Mixes.
- MIC GAIN** – Stellt die Lautstärke des Mikrofonkanals ein.
- CUE-LAUTSTÄRKE** – Stellt die Lautstärke des Kopfhörerausgangs ein.
- CUE-SCHIEBEREGLER** – Überblendet der Cue-Schieberegler die Kanäle 1 & 2 im Kopfhörer. Wird der Schieberegler nach links bewegt, wird Kanal 1 gehört, bei Schieben nach rechts Kanal 2.
- KANAL-GAIN** – Justiert die Audio Pre-Fader und Pre-EQ Pegel im entsprechenden Kanal ein.
- KANAL-HÖHEN** – Stellt die Höhen des Signals im entsprechenden Kanal ein.
- KANAL-BÄSSE** – Stellt die Bässe des Signals im entsprechenden Kanal ein.
- EINGABEWahl** – Zur Auswahl der Eingabequelle, die an den entsprechenden Kanal geleitet wird. Die Eingangsbuchsen befinden sich auf der Rückseite des Geräts.
- KANAL-FADER** – Bestimmt den Audiopegel, der zum Program Mix gesendet wird.
- CROSSFADER** – Audioüberblendung zwischen den Kanälen 1 und 2. Wird der Crossfader nach links geschoben, wird Kanal 1 abgespielt. Bewegt man den Crossfader nach rechts, hört man Kanal 2.

Hinweis: Der Crossfader kann im Falle von Abnutzung leicht vom Benutzer ausgewechselt werden. Dazu wird einfach die Abdeckung abgenommen, dann die Befestigungsschrauben des Faders entfernen. Der Fader sollte nur mit einem vom Numark-Fachhändler autorisierten Ersatzteil ersetzt werden.

- MIC EINGANG** – Verbinden Sie Ihr Mikrofon mit einem 6,3 mm Klinkenkabel mit diesem Eingang. Die Regler für das Mikrofon befinden sich auf der Oberseite des Mixers.
- KOPFHÖRER** – Schließen Sie hier Ihren Kopfhörer mit 6,3 mm Klinkenstecker an, um Signale vorhören und Cue Funktionen verwenden zu können. Die Regler für den Kopfhörerausgang befinden sich auf der Oberseite des Mixers.



USB BETRIEB

Der M1USB ist mit zwei USB Ports ausgestattet, die es zum einen ermöglichen, Musik Ihres Computers im Mixer zu mixen und andererseits vom Mixer direkt in einem Software Programm auf dem Computer aufzunehmen. Das USB Interface Ihres Mixers funktioniert an Ihrem Computer genauso wie eine normale USB Soundkarte. Da das USB Interface dem Class-Compliant Protokoll folgt, müssen keine speziellen Treiber oder andere Software installiert werden – verbinden Sie den USB Port des Mixers mit einem USB Anschluss Ihres Computers einfach mit einem USB Kabel und schon kann es losgehen!

WINDOWS CONFIGURATION

1. Schalten Sie Ihren Computer und den M1USB ein.
2. Verwenden Sie ein USB Kabel, um einen oder beide USB Ports des M1USB mit Ihrem Computer zu verbinden.
3. Windows erkennt Ihren Mixer sofort als "USB Audiogerät" oder "USB Audio CODEC" und installiert automatisch jede benötigte Systemkomponente.

Zum Ändern der System Audio Voreinstellungen in Windows, gehen Sie in die **Sounds und Audiogeräte** Einstellung der **Systemsteuerung**. Um Zugriff auf die Einstellungen der Audiogeräte zu erhalten, klicken Sie auf den **Audio** Tab.

Beim ersten Anschluss des M1USB an den Computer wird der Mixer automatisch als Standardgerät für die Soundwiedergabe Ihres Computers definiert. Alle Sounds Ihres Computer werden zum Mixer Kanal (siehe **USB**) gesendet.

Hinweis: Falls Sie beide USB Ports mit Ihrem Computer verbunden haben werden die Ports in der Reihenfolge des Anschlusszeitpunkts nummeriert. Wenn Sie beispielsweise USB A vor USB B anschließen, erscheint USB A als "USB Audio CODEC" und USB B als "USB Audio CODEC (2)".

- Um Audiosignale vom Computer zum M1USB zu senden, wählen Sie "USB Audio CODEC" im **Soundwiedergabe** Feld aus. Dadurch wird Audio vom Computer zu einem oder einen der beiden Mixerkanäle (abhängig davon, welcher USB Port angeschlossen wurde) übertragen.
- Damit Audiosignale vom M1USB zu Ihrem Computer gesendet werden, stellen Sie "USB Audio CODEC" im **Soundaufnahme** Feld ein. Dadurch können Sie Ihren Mix im Computer aufnehmen.

Hinweis: Sollte Ihr Soundwiedergabe- oder Soundaufnahmeprogramm kein eigenes Einstellungsfenster für die Audioein- und -ausgänge besitzen (wie zum Beispiel Windows Sound Recorder, Windows Media Player oder Apple iTunes), werden die Einstellungen von Sounds und Audiogeräte verwendet. Bitte beachten Sie, dass diese Einstellungen bei Starten der Software geladen werden. Wenn Sie also die Gerätekonfiguration ändern, während das Programm läuft, müssen Sie die Software neu starten, damit ihre Änderungen übernommen werden.

Tip: Damit Windows seine Systemsounds nicht über den M1USB abspielt, empfehlen wir dringend diese zu deaktivieren. Dazu gehen Sie in die **Systemsteuerung -> Sounds und Audiogeräte** und wählen unter dem **Sounds** Tab die **Keine Sounds** Option im Aufklappmenü.



MAC KONFIGURATION

1. Schalten Sie Ihren Computer und den M1USB ein.
2. Verwenden Sie ein USB Kabel, um einen oder beide USB Ports des M1USB mit Ihrem Computer zu verbinden.
3. Mac OS X erkennt Ihren Mixer sofort als "USB Audiogerät" oder "USB Audio CODEC" und installiert automatisch jede benötigte Systemkomponente.

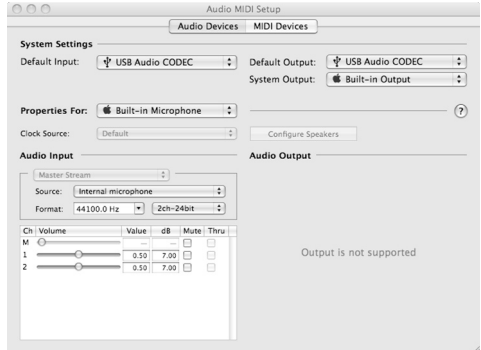
Zum Ändern der System Audio Einstellungen Ihres Macs, öffnen Sie das **Audio MIDI Setup** im Ordner **Programme ► Dienstprogramme**.

Hinweis: Falls Sie beide USB Ports mit Ihrem Computer verbunden haben werden die Ports in der Reihenfolge des Anschlusszeitpunkts nummeriert. Wenn Sie beispielsweise USB A vor USB B anschließen, erscheint USB A als "USB Audio CODEC" und USB B als "USB Audio CODEC (2)".

- Um Audio von Ihrem Computer zum M1USB zu senden, wählen Sie "USB Audio CODEC" im **Standard Output** Feld. Dadurch wird Audio vom Computer zu einem oder einen der beiden Mixerkanäle (abhängig davon, welcher USB Port angeschlossen wurde) übertragen.
- Zur Übertragung von Audiosignalen vom M1USB zum Computer wählen Sie "USB Audio CODEC" im **Standard Input** Feld aus. Auf diese Weise haben Sie die Möglichkeit, Ihrem Mix auf dem Computer aufzunehmen.

Tipp: Sie sollten das **System Output** Feld auf **Built-in Output** stellen. Dadurch werden die Mac OS X System Sounds nicht über den Mixer abgespielt.

Hinweis: Falls Ihre Soundwiedergabe- oder Aufnahmesoftware keine eigenen Audioein- und Ausgangseinstellungen besitzt (wie z.B. Apple iTunes), werden die Settings des Audio MIDI Setups verwendet. Bitte beachten Sie, dass diese Einstellungen bei Starten der Software geladen werden. Wenn Sie also die Gerätekonfiguration ändern, während das Programm läuft, müssen Sie die Software neu starten, damit ihre Änderungen übernommen werden



BEIDE USB PORTS GLEICHZEITIG VERWENDEN

Der M1USB besitzt zwei USB Ports. Sie können jeden Port mit einem anderen Computer verbinden, Sie haben jedoch auch die Möglichkeit, beide USB Ports an einen Computer anzuschließen. Jeder USB Port des Mixers erscheint als separates USB Audiogerät am Computer. Sie können gleichzeitig zwei Audiodateien von einem Computer abspielen und mit zwei USB Kabeln jedes Audiosignal an getrennte Mixerkanäle senden.

Falls Sie diese Option einsetzen wollen, empfehlen wir Ihnen eines der Programme, das mehrere Soundkarten unterstützt.

Falls Sie jedoch solch eine Software nicht besitzen, können Sie stattdessen zwei verschiedene Media Player Programme verwenden. Dazu starten Sie zunächst das erste Programm, ändern danach das Standardwiedergabegerät auf den zweiten USB Port und starten danach die zweite Software.

Hinweis: Einige Programme (wie der Windows Media Player) gestatten es nicht, mehrere Instanzen gleichzeitig geöffnet zu haben. Wenn Sie das Programm ein zweites Mal öffnen, stoppt die erste Instanz die Wiedergabe. Um dies zu umgehen, verwenden Sie verschiedene Softwareprogramme. Spielen Sie zum Beispiel im Windows Media Player das Signal für den ersten Kanal und mit Musicmatch Juke Box den zweiten Kanal ab.

Hinweis: Bitte beachten Sie, dass nicht alle Media Player Programme sich daran "erinnern," welche Soundkarte Sie beim Starten verwendet haben

SPECIFICATIONS**INPUTS:**

Line: 3mV
Phono: 200mV
Mic: 2mV

OUTPUTS:

14.5dB (\pm 2dB)
Channel Gain and Master @ max
Channel Fader @ middle
Flat EQ

FREQUENCY RESPONSE:

20Hz – 20kHz (\pm 3.5dB)

CHANNEL BALANCE:

< 2.5dB @ 1kHz

LINE:

Signal-to-Noise Ratio: > 60dB (1kHz)
Left/Right Separation: > 45dB (1kHz)
Distortion: < 0.09% (1kHz)

USB:

Playback:
Distortion: < 0.05%
Signal-to-Noise Ratio: > 80dB
Recording:
Distortion: < 0.05%
Interface:
USB 1.1 or USB 2.0 w/full-duplex operation
(simultaneous playback and recording)

WEIGHT (mixer alone):

4.0 lbs (1.8 kg)

www.numark.com